



Noordzeeharing

De haring (*Clupea harengus*) staat in Nederland al jaren nummer 1 in de top-10 van de meest verkochte vissoorten. De haringvisserij in Nederland is een van de oudste, bestaande visserijen. De Nederlandse haringvisserij is in 2006 onder het eco-label van de *Marine Stewardship Council* (MSC) gebracht.

Haring (*Clupea harengus*) is een pelagische (midwater) soort, die wijdverbreid is over de Noordelijke Atlantische Oceaan. Hij komt voor bij de kust van Noorwegen, rond IJsland, Groenland en voor de oostkust van de VS en Canada.

De haring is een slanke, vrij kleine vis met één korte vin op de diepblauwe rug. Zijn graten zijn zacht. Ongeveer een kwart van zijn lichaamsgewicht kan uit vet bestaan. Haringen leven met honderdduizenden tegelijk in scholen en voeden zich met plankton en de allerkleinste zeediertjes. Noordzeeharing wordt acht tot tien jaar oud. Na twee tot drie jaar is de haring volwassen en ongeveer twintig centimeter lang. Overdag verblijft de haring in dieper water dan 's nachts, wanneer de school opstijgt om zich te voeden met plankton. Ook het minieme roeipootkreeftje, niet groter dan een speldenknop, is gewild voedsel. De vis gebruikt zijn kieuwzeven

om het voedsel achter te houden dat met het zeewater zijn geopende bek instroomt en gefilterd via zijn kieuwen weer wegvloeit.

Het dierlijk plankton waarmee de haring zich voedt, heeft een hoog vetgehalte. Dit leidt ertoe dat de vis zeer vet is, vooral tijdens de zomer.

Elk jaar doorloopt de haring dezelfde cyclus. In de wintermaanden is hij mager en in het voorjaar begint de haring te groeien door aanwezigheid van plankton in het water. In mei, als de haring voldoende vet is, begint de jaarlijkse periode waarin op maatjesharing wordt gevestigd. Die duurt doorgaans tot juli. Deze haring mag Hollandse Nieuwe heten als hij goed vet is en op de traditionele Hollandse wijze gekeukt, gezouten en gefileerd is. In België is de Hollandse Nieuwe bekend als 'maatjes', de Duitsers spreken van 'Matjes'.

Maatschappelijke discussie

Natuurbelangenorganisaties Wereld Natuur Fonds en Stichting de Noordzee hebben de haring in hun Viswijzer in de groene kolom geplaatst. De boodschap is 'prima keuze', want de vangstmethode is niet belastend voor natuur en milieu. Een deel van de visserij op Noordzee haring draagt bovendien reeds het MSC-certificaat, terwijl de certificering voor de andere visserijen op dit bestand nabij is.



De feiten in het kort:

- De sterkte van de jaarklassen van het Noordzeeharingbestand heeft de afgelopen 30 jaar met niet minder dan een factor veertig gefluctueerd. Hoewel deze variabiliteit kan leiden tot een plotselinge daling van de bestandsomvang en zelfs, bij slecht beheer, tot een ineenstorting van het bestand, betekent het ook dat haringbestanden veerkrachtig zijn. Zo herstelde het Noordzeeharingbestand zich in de afgelopen decennia vanuit een zeer geringe bestandsomvang (zie bijlage 1).
- De internationale visserijonderzoekers (ICES) hebben aangegeven dat de huidige reeks van zes zwakkere jaarklassen van de Noordzeeharing niet veroorzaakt wordt door een te hoge visserijdruk. De oorzaak moet gezocht worden in één of enkele veranderingen in de natuurlijke omgeving van de haringpopulatie. Zo zijn er indicaties van veranderingen in het natuurlijke milieu in de Noordzee die van invloed zijn op het aanbod van

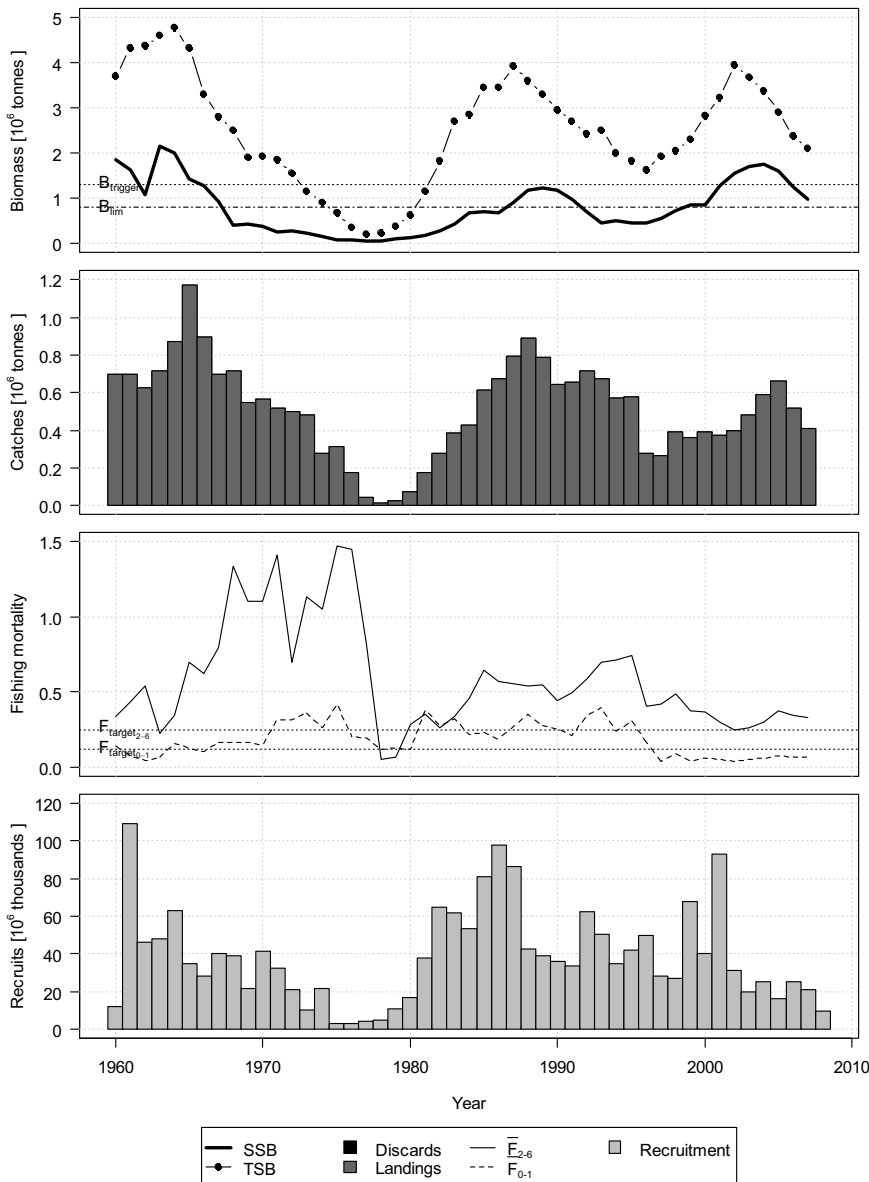
geschikt voedsel voor de larven en jonge levensstadia van de haring. De exacte oorzaak van de zwakke aanwas is vooralsnog niet bekend, noch of het een tijdelijk of meer structureel verschijnsel is.

Door de huidige slechte aanwas, bevinden op dit moment de visserijdruk op Noordzeeharing en de omvang van het paaibestand zich buiten biologisch veilige grenzen. Dit is ook de reden waarom de TAC voor Noordzeeharing de afgelopen 3 jaar met meer dan 60% is gekort. De TAC bevindt zich nu op een laag niveau.

- Sinds mei 2006 vindt de haringvisserij plaats door leden van de Europese Pelagic Freezer-trawler Association (PFA) onder het duurzaamheidscertificaat van de *Marine Stewardship Council* (MSC). In de Europese *Pelagic Freezer-trawler Association* (PFA) zijn de Nederlandse visserij-ondernemingen verenigd die de haringvisserij beoefenen.



Bestanden Noordzeeharing



De certificering van deze visserij betrof de eerste grote visserij in Europa die MSC gecertificeerd werd.

Dit betekent dat er vrijwel zonder ongewenste bijvangst gevist kan worden. De bijvangst van dolfinachtigen is in de pelagische trawlvisserij, zoals de haringvisserij, vrijwel nihil.

- De Nederlandse haringvisserij wordt hoofdzakelijk uitgeoefend door vriestrawlers, die de vis direct na de vangst sorteren en invriezen voor latere verkoop en/of verwerking. Slechts twee Noordzeekotters beoefenen nog de haringvisserij.
- Omdat pelagische vis als haring in scholen van dezelfde soort zwemt, kan de visserij heel gericht plaatsvinden.

- Voor Nederland is de haring in de zuidelijke en noordelijke Noordzee verreweg het belangrijkste. Daarnaast mogen de Nederlandse trawlers in beperkte mate ook de haringbestanden bevissen, die zich bevinden ten noordwesten van Schotland, ten zuidwesten van Schotland en het zogeheten Atlanto haringbestand.



Beheermaatregelen

Twee uitdagingen bij het beheer van de haringvisserij zijn het vangstvermogen van de moderne vloten en de natuurlijke fluctuaties in de omvang van het bestand. Dit heeft consequenties voor de manier waarop de bestanden beheerd dienen te worden. Voor de Noordzeeharingvisserij zijn de belangrijkste beheermaatregelen:

- Een door de EU en Noorwegen vastgesteld beheerplan, dat is gebaseerd op een na te streven bandbreedte van een visserijsterftheniveau voor zowel de visserij op volwassen haring voor de humane consumptie als voor de visserij op jonge haring voor de productie van visvoer.
- In dit beheerplan zijn tevens streefniveaus opgenomen voor de omvang van het paaibestand, die als triggers gelden voor aanvullende maatregelen. De afgelopen 4 jaar hebben deze triggers ook goed gefunctioneerd en zijn de TAC's voor humane consumptie en voor visvoer steeds fors gekort. Omdat het beheer goed reageerde op het veranderende bestand heeft MSC haar certificaat voor de PFA kunnen handhaven. Helaas is het nog steeds volstrekt onduidelijk wat de werkelijke oorzaak is van de terugvallende aanwas van dit bestand, alhoewel de biologen aangeven dat visserij niet de oorzaak is.
- Het belangrijkste instrument waarover visserijbeheerders beschikken om de visserijdruk op haring te controleren is het vaststellen van de jaarlijkse TAC's voor de verschillende visserijvloten die op Noordzeeharing vissen. Zo voorkwam een halvering van de TAC in 1996 een mogelijke instorting van het Noordzeebestand en is sedertdien het beheerplan vernieuwd, is het paaibestand naar een historisch hoge omvang gegroeid, wederom weer wat afgenomen en is de afgelopen 3 jaar de TAC naar aanleiding hiervan fors gedaald (zie bijlage 2).
- De invoering van een separate TAC voor de bijvangst van haring in de visserij op sprout (die is gericht op de vismeelindustrie) met als doel het verminderen van de sterfte onder jonge haring, is eveneens succesvol gebleken.
- Voor haring geldt geen minimummaat voor de aangevoerde vis, wat voor andere soorten veelal wel het geval is. Dit instrument is alleen zinvol bij visserijmethoden, waar de selectie van verschillende vissoorten door middel van de maaswijdte effectief is. Dit is echter niet het geval bij haring, omdat deze vis in dichte scholen zwemt er nauwelijks andere vissen worden bijgevangen.

Bijlage 2 : ontwikkeling van de TAC

Herring in Subarea IV, Division VIIId, and Division IIIa (autumn spawners): advice and catches

Year	ICES advice	Predicted catch corresp. to advice	Agreed TAC ¹	Bycatch ceiling Fleet B	ICES Landings ⁴ IV, VIIId	ICES Catch ⁵ IV, VIIId	ICES Catch Autumn spawners IIIa, IV, VIIId
1987	TAC	610	600		625	625	792
1988	TAC	515	530		710	710	888
1989	TAC	514	514		669	717	787
1990	TAC	403	415		523	578	646
1991	TAC	423	420		537	588	657
1992	TAC	406	430		518	572	716
1993	No increase in yield at F>0.3	340 ¹	430		495	540	671
1994	No increase in yield at F>0.3	346 ¹	440		463	498	571
1995	Long-term gains expected at lower F	429 ¹	440		510	516	579
1996	50% reduction of agreed TAC ²	156 ¹	156 ¹	44	207	233	275
1997	F=0.2	159 ¹	159	24	175	238	264
1998	F(adult)=0.2, F(juv)<0.1	254 ¹	254	22	268	338	392
1999	F(adult)=0.2, F(juv)<0.1	265 ¹	265	30	290	333	363
2000	F(adult)=0.2, F(juv)<0.1	265 ¹	265	36	284	346	388
2001	F(adult)=0.2, F(juv)<0.1	See scenarios	265	36	296	323	363
2002	F(adult)=0.2, F(juv)<0.1	See scenarios	265	36	304	353	372
2003	F(adult)=0.25, F(juv)=0	See scenarios	400	52	414	450	480
2004	F(adult)=0.25, F(juv)=0.1	See scenarios	460	38	484	550	567
2005	F(adult)=0.25, F(juv)=0.1	See scenarios	535	50	568	639	664
2006	F(adult)=0.25, F(juv)=0.12	See scenarios	455	43	490	511	515
2007	Bring SSB above B ^{pa} by 2008	See scenarios	341	32	361	388	407
2008	F(adult)=0.17, F(juv)=0.08 (HCR)	See scenarios	201	19			
2009	Adopt one of the new proposed HCRs	See scenarios					

Weights in '000 t.

¹Catch in directed fishery in IV and VIIId.

²Revision of advice given in 1995.

³Revised in June 1996, down from 263.

⁴Landings are provided by the working Group and do not in all case correspond to official statistics.

⁵ICES catch includes unallocated and misreported landings, discards, and slipping.



Handel en verwerking

In de meeste gevallen wordt haring aan boord machinaal geakaat, gepekeld en ingevroren. Een deel van de haring wordt ongeakaat ingevroren, de zogenaamde 'plaatharing'. Het invriezen is een wettelijke verplichting om de mogelijkheid in de vis aanwezige haringworm, een voor de mens riskante parasiet, onschadelijk te maken.

De verwerking van haring vindt plaats in drie typen bedrijven: producenten/handelaren in gezouten haring, haringinleggerijen en haring- en makreelrokerijen. Daarnaast zijn er leveranciers van grondstof voor de productiebedrijven. Maatjes-haring wordt behalve door deze gespecialiseerde bedrijven ook verwerkt en verhandeld door de binnenlandse visgroothandel.

De haringverwerkende industrie bestaat uit ongeveer 15 bedrijven met een sector omzet van € 115 miljoen. De sectoromzet van de huidige haringverwerkende bedrijven is sinds 2000 vrijwel gelijk gebleven. Gezien het algemene inflatiepercentage over deze periode (14%) is de reële omzet dus gedaald.

Gerekend naar de groothandelswaarde is ruim de helft van de productiewaarde bestemd voor de binnenlandse markt. De meeste belangrijke bedrijven in de sector leveren zowel aan binnenlandse als buitenlandse afnemers. De exportproducten worden meest geleverd aan groothandelaren en importeurs en in het binnenland zijn de visgroothandel en de visdetailhandel de belangrijkste afnemers.

Bestemming van de producten van de haringverwerkende industrie en groothandel (gezouten en zure haring en overige producten)

Bestemming	Omzet mln. euro	Omzet percentage
Export	30	45
Binnenlandse afzet	55	35
Interne leveringen (visindustrie en -groothandel)	30	20
Totaal	115	100

Van de totale vangsthoeveelheid Noordzeeharing van 201.000 ton (2008) wordt 30.000 ton tot Hollandse Nieuwe verwerkt. Dat zijn in totaal 200 miljoen haringen. Hiervan gaan er 50% naar Duitsland, 42,5% blijft in Nederland en 7,5% wordt naar België geëxporteerd. De overige hoeveelheid te vangen Noordzeeharing (170.000 ton) is geen Hollandse Nieuwe, maar wordt vaak verwerkt tot rolmops, gerookte haring, of wordt aan boord in hele staat ingevroren en geëxporteerd.

Haringproducten worden voornamelijk geëxporteerd naar Duitsland en België. De export van gezouten haring stagneerde sinds 2000. Dit wordt onder meer toegeschreven aan de achterblijvende economische ontwikkeling in Duitsland.