

Visfeiten: Noordzeeschol



Noordzeeschol

De schol is in Nederland een van de meest verkochte vissoorten. Het is voor de Nederlandse vissector ook een van de belangrijkste vissoorten. Ruim 40% van alle vis die in 2007 op onze afslagen aangeboden werd, is schol. Nederlandse vissers hebben in de Noordzee 37% van het Europese vangstquotum voor deze vis. Het merendeel van de scholproducten wordt geëxporteerd. Om ervoor te zorgen dat we ook in de toekomst van schol kunnen genieten, worden er maatregelen genomen om dit te waarborgen. Dit gebeurt zowel op Europees niveau als nationaal door de vissers zélf.

De schol (*Pleuronectes platessa*) behoort tot de familie van de scholachtigen; een grote platvisfamilie waartoe veel bekende soorten behoren zoals heilbot, bot, schar en tong. De schol leeft op de zeebodem waar hij vooral weekdieren en wormen eet. Het is een ovale platvis en gemakkelijk te herkennen aan de heldere oranje-rode stippen op de bovenzijde. De onderkant van de schol is wit. De zeevis kan maximaal 90 centimeter groot worden bij een gewicht van 7 kilo, maar wordt echter zelden groter dan 50 centimeter met een gewicht van 2 à 3 kilo.

De feiten in het kort

- De visserijdruk op Noordzeeschol is al een aantal jaren lager dan het niveau dat de visserijbiologen als verantwoorde drempel hebben gesteld. Dit betekent dat Noordzeeschol duurzaam geëxploiteerd wordt ¹. Zie figuur 1
- Het scholbestand fluctueerde in het verleden sterk, maar is sinds begin jaren '90 zeer stabiel. Het bestand zit boven de 'gevangensgrens' waaronder het voortbestaan in gevaar komt; maar het bestand moet wel nog groeien naar de voorzorgsgrens waarboven het bestand volgens de visserijbiologen helemaal gezond is ¹. Zie figuur 2
- Naast de visserijdruk wordt de omvang van het bestand ook beïnvloed door andere factoren, zoals veranderingen in het voedselaanbod en klimatologische omstandigheden. De visserijdruk is echter de enige factor waar wij invloed op kunnen uitoefenen.
- De visserij op schol en tong is de eerste bodemvisserij in de Noordzee die volgens het principe van Maximaal Duurzame Oogst (Maximum Sustainable Yield MSY) wordt beheerd. Dit betekent onder andere dat de visserijdruk vanaf 1 januari 2008 elk jaar met 10% wordt verminderd om de visserijdruk en het bestand naar veilige grenzen te brengen en daar te houden ². Zie figuur 3
- Een groot deel van Noordzeeschol wordt gevangen in de boomkorvisserij op tong in de zuidelijke Noordzee. Met twinriggers, fly-shooters (een vorm van seine-visserij) en outriggers wordt in de hele Noordzee gericht op schol gevist. In de noordelijkere delen van de Noordzee vindt ook gerichte scholvisserij met de boomkor plaats.

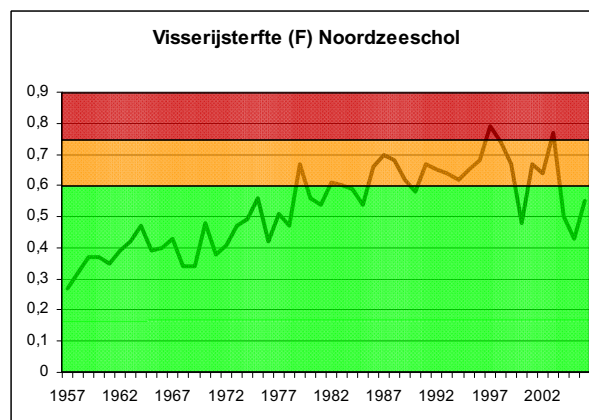
Maatschappelijke discussie

Natuurbelangenorganisaties Wereld Natuur Fonds en Stichting de Noordzee hebben de Noordzeeschol in hun Viswijzer in de rode kolom geplaatst. De boodschap is 'nu liever niet eten', want de vangst is te belastend voor natuur en milieu. Het eerste bezwaar is overbevissing, wat ertoe zou leiden dat het voortbestaan van de vissoort in gevaar komt.

Daarnaast wordt de belangrijkste visserijtechniek, de boomkorvisserij, bekritiseerd omdat deze de Noordzee zou 'omploegen' en grote schade zou toebrengen aan het bodemleven. Ook wordt gesteld dat er veel jonge vis wordt teruggegooid met minimale overlevingskansen.

- De visserij door de Nederlandse boomkorkotters beperkt zich tot een derde van het totale Noordzeegebied; 80% van de visserij concentreert zich weer in 30% van dit bevestigde gebied ³.

Figuur 1: Historische ontwikkeling visserijdruk Noordzeeschol



F_{pa} = voorzorgsgrens visserijdruk = 0,6
F_{lim} = ondergrens visserijdruk = 0,74
F 2007 = 0,55

Visfeiten: Noordzeeschol



Bijvangst en discards

Behalve de soorten waar de visserij zich op richt, vangen vissers ook andere soorten bij. Deze bijvangst kan worden verdeeld in gewenste en ongewenste bijvangst.

Gewenste bijvangst zijn commercieel interessante soorten die aan wal gebracht mogen worden.

Ongewenste bijvangst is vangst die de visser weer overboord zet. Deze zogenaamde discards bestaan uit commerciële soorten waarvoor de visser geen quotum (meer) heeft of die kleiner zijn dan de verplichte minimummaat. Andere discards zijn soorten die commercieel niet interessant zijn en andere organismen zoals bodemdieren

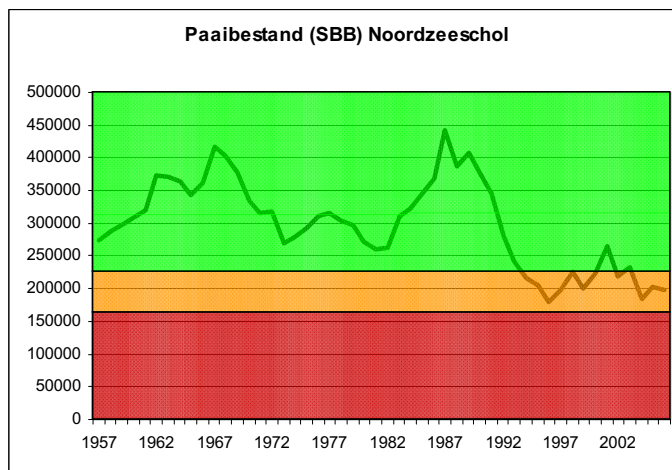
- In de gerichte scholvisserij met grote mazen zijn er vrijwel geen discards.
- Uit uitgebreid onderzoek blijkt dat de scholdiscards in de boomkorvisserij lager zijn dan tot nu toe werd aangenomen. Het Nederlandse instituut IMARES bemonstert maar 10 visreizen per jaar. Dit is minder dan 0,15% van de inspanning van de boomkorvloot. Uit de wekelijkse bemonstering op ongeveer 25 vissersschepen blijkt dat in volume ongeveer 30% van alle schol die wordt gevangen overboord gezet moet worden. De internationale visserijonderzoekers rekenen met 50% in volume ⁴.

Europese beheermaatregelen

Voor de meeste vissoorten worden Europees verband maatregelen genomen om het voortbestaan van het bestand veilig te stellen. Dit is ook het geval voor Noordzeeschol. Quotering van de hoeveelheid die mag worden gevangen, begrenzing van de visserijcapaciteit die mag worden ingezet, minimummaten en –maatswijdtes behoren tot het standaardpakket van Europese beheermaatregelen. Daarnaast is er voor Noordzeeschol een aantal specifieke maatregelen genomen:

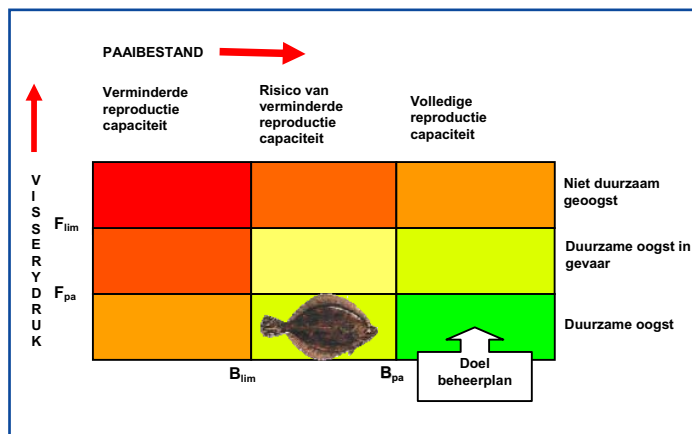
- Per 1 januari 2008 is een meerjarig beheerplan voor Noordzeeschol- en tong van kracht ². Het plan is gebaseerd op het principe van Maximum Duurzame Oogst. Elk jaar wordt de visserijdruk 10% vermindert om het bestand binnen veilig biologische grenzen te brengen en daar te houden. De maximale vangsthoeveelheid en de visserij-inspanning worden hier op afgestemd.
- Een groot vak in de Noordzee is sinds 1989 verboden vangstgebied voor grote Noordzeekotters. Het doel van de scholbox is om jonge schol in dit opgroei gebied te beschermen.

Figuur 2: Ontwikkeling Noordzeescholbestand



B_{pa} = voorzorgsgrens bestands grootte = 230.000t
 B_{lim} = ondergrens bestands grootte = 160.000t
 SBB 2007 = 193.000t

Figuur 3: Actuele status Noordzeeschol in relatie tot doel meerjarenbeheerplan



Visfeiten: Noordzeeschol



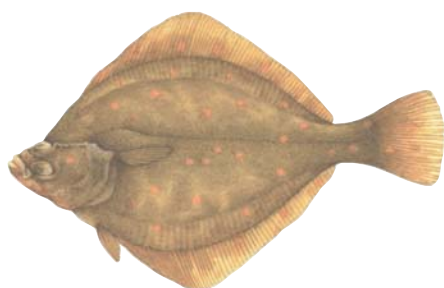
Beheermaatregelen Nederlandse vissersvloot

In aanvulling op het Europese beheer heeft de Nederlandse platvisvloot op eigen initiatief een aantal maatregelen genomen om het scholbestand te beheren:

- Een goede kennis over de bestanden is de basis voor een goed visserijbeheer. De Nederlandse vloot werkt al jaren actief samen met de visserijonderzoekers om de ontwikkeling van het scholbestand in kaart te brengen en is hierin een koploper in de Europese Unie. Een deel van de vissersschepen is onderdeel van een onderzoeksvloot die gedetailleerde gegevens over vangsten en discards voor het wetenschappelijke bestandsonderzoek verzamelt.
- De afgelopen jaren is de vangstcapaciteit van de kottervloot fors afgenomen. In 2008 zijn 23 schepen gesaneerd. Het aantal grote traditionele Noordzee-boomkorkotters is daarmee teruggebracht naar 81.
- Zware motoren betekent meer vangstcapaciteit. Daarom zijn er Europees en nationaal maxima gesteld aan de motorvermogens. De Nederlandse vloot heeft als enige in de Europese Unie controleerbaar alle kotters verzegeld op het toegestane motorvermogen.
- De Nederlandse vissers nemen een aantal maatregelen om discards zoveel mogelijk te voorkomen en kleine platvis uit te laten groeien tot maatse vis. Het verhogen van de Europese minimummaaswijdte van 80mm voor de boomkornetten naar 90mm bleek niet te leiden tot minder scholdiscards, maar wel tot grote vangstverliezen van tong, de belangrijkste soort in deze visserij⁵.

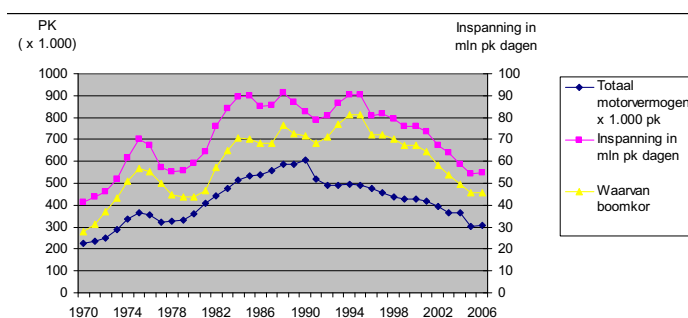
Samen met visserijonderzoekers worden daarom nu testen gedaan met ontsnappingspanelen in het boomkortuig. De eerste resultaten zijn veelbelovend. Ook in de twinrigvisserij worden soortgelijke panelen uitgetest.

- De visserij werkt actief aan alternatieve vismethoden. Vermindering van ongewenste bijvangsten, vermindering van bodemberoering en brandstofbesparing staan hierin centraal. Voorbeelden zijn de pulskor, een aangepast boomkortuig waarbij de wekkerkettingen om de vis op te schrikken vervangen zijn door elektrische prikkeltjes, en de sum-wing, een geheel zwevend boomkortuig.



- De Nederlandse vissers hebben vrijwillig afgesproken om in de periode dat de schol zich voortplant (de kuitzieke periode) hun visserij-inspanning met 25% te verminderen om deze vis dan rust te gunnen.
- Visgebieden met zeer grote concentraties jonge schol worden vrijwillig gesloten gedurende een periode van 2 weken, de zogenoemde Real Time Closures.

Figuur 4: Historische ontwikkeling capaciteit en inspanning Nederlandse kottervloot



Landbouw Economisch Instituut, C. Taal, nov. 2007.

Export

Het merendeel van de schol en de scholproducten – 80% - wordt geëxporteerd. Italië is de belangrijkste afnemer, gevolgd door Duitsland en Groot-Brittannië. Nederland is in Europa een van de grootste exporteurs van platvis. In Italië is 90% van de schol die op de markt komt uit Nederland afkomstig. Duitsland is met ruim 80% een goede tweede.

Ontwikkeling export van diepgevroren scholfilet

	2000	2001	2002	2003	2004	2005	2006
index	100	97	103	107	100	101	86

Bron: Eurostat - Comext

Visfeiten: Noordzeeschol



Verwerking schol

De platvisindustrie bestaat overwegend uit bedrijven, die zijn gespecialiseerd in de verwerking en afzet van platvis uit de Noordzee. De meeste bedrijven kopen verse grondstoffen in op de Nederlandse afslag. Daarna vindt bewerking plaats – dit gebeurt veelal binnen het eigen bedrijf - zoals fileren, paneren en diepvriezen. Diepgevroren en verse tong- en scholproducten nemen het grootste gedeelte van de sectoromzet voor hun rekening. De afzet is vooral gericht op markten in andere EU-landen als Italië, België, Frankrijk, Duitsland, het Verenigd Koninkrijk en Spanje.

Belangrijkste grondstoffen voor de platvisindustrie zijn schol, tong, kabeljauw en andere rond- en platvis die voor een groot deel via de Nederlandse afslagen wordt aangekocht.

De totale aanvoer van vis is sinds 2000 gedaald met 26%. De aanvoer van schol was in 2005 30% lager. Dit niveau van 42.000 ton is minder dan de helft van de hoeveelheid schol die in het topjaar 1989 werd aangevoerd.

Bij het grootste deel van de bedrijven zijn verwerking- en groothandelsactiviteiten volledig geïntegreerd. Op enkele fileerbedrijven na zijn alle bedrijven actief op de exportmarkt. Ook op de binnenlandse markt is 90% van deze bedrijven actief. De productie vindt voor 60% plaats in eigen bedrijf. Ongeveer 15% is uitbesteed bij andere bedrijven in Nederland en 25% van de eindproducten wordt ingevoerd.

Het overgrote deel (ong. 85%) van de productie wordt afgeleverd in groothandelsverpakking. De producten in consumentenverpakking bestaan voor het grootste deel uit diepvriesproducten.

Aanvoer en invoer van schol in 2007

	ton aanvoergewicht
Aanvoer Nederlandse afslagen	41.000
- Nederlandse schepen	20.000
- Omvlaggers	21.000
Invoer	11.000
Totaal beschikbaar	52.000

Bronnen: door LEI berekend uit cijfers NL afslagen, Eurostat

Nederlandse visverwerking en groothandel in 2007

	ton aanvoergewicht
Totaal verwerkt	52.000
- versmarkt*	11.000
- diepvries markt	41.000
Bestemming afzet	
- Binnenlandse markt	4.000
- Export	48.000

Bronnen: door LEI berekend uit cijfers NL afslagen, Eurostat

MEER WETEN?

Wie meer wil weten over de ontwikkelingen en beheer van het bestand Noordzeeschol en/of de maatregelen die de Nederlandse vissector neemt, verwijzen wij naar www.pvis.nl waar meer informatie beschikbaar is.



Commissie Verantwoorde Vis

Postbus 72 telefoon: +31(0)70 336 96 00
2280 AB Rijswijk fax: +31(0)70 399 94 26
Nederland e-mail: info@pvis.nl
www.pvis.nl

Referenties

- 1 ICES Advisory Committee on Fisheries Management (2007). Plaice in Subarea IV (North Sea). Kopenhagen: ICES.
- 2 Europese Gemeenschap (2007). Verordening (EG) Nr. 676/2007 van de Raad van 11 juni 2007 tot vaststelling van een beheersplan voor de bevissing van de schol- en tongbestanden in de Noordzee. Brussel: EG.
- 3 Rijnsdorp, A.D., G.J. Piet, F. Storbeck & E.Visser (2000). De microverspreiding van de Nederlandse boomkorvloot in de periode 1993-1999 en de effecten van de boomkorvisserij op het bodemecosysteem. IJmuiden: RIVO.
- 4 Aarts, G. M. & A.T.M. van Helmond (2007). Discard sampling of plaice (*Pleuronectes platessa*) and cod (*Gadus morhua*) by the Dutch demersal fleet from 2004 to 2006. Report C120/07. IJmuiden: IMARES.
- 5 Quirijns, F. & N. Hintzen (2007). Effect van de maaswijldte op de vangstsamenstelling in de boomkorvisserij. Rapport C122/07. IJmuiden. IMARES.
- 6 Ir. J.G.P. Smit (2006). De Nederlandse visverwerkende industrie en groothandel. Den Haag: LEI